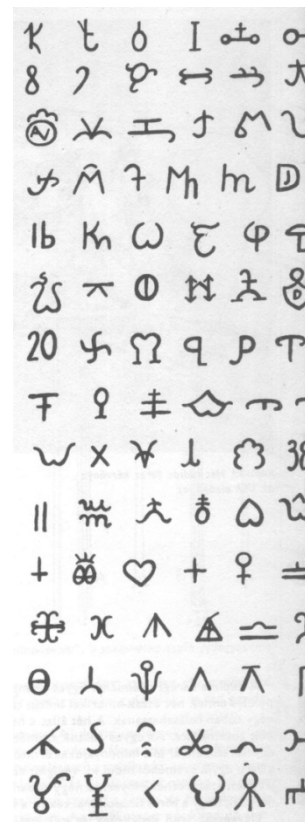


Az élet minden területén találkozunk jelekkel, amelyek tájékoztatnak, irányítanak, óvnak, figyelmeztetnek, segítenek bennünket. Az egyik ember akkor érti meg a másikat, ha közös kóddal, nyelvrendszerrel rendelkeznek. Ebből látható tehát, hogy a nyelv, az írás és a vizuális ábrázolás is, jelrendszer. A paraszti társadalomban használt tárgyakon fellelhető motívumok először csak, mint díszítés tűnik fel. De ezek a motívumok sokszor jelek, amelyek információt közölnek, kommunikálnak. Ahol hiányzik az írástudás, ott nagy szerepet kap a kép és jelkép. **Az első ilyen jelképek a pásztorok botján látható vésések, amelyeket akkor készítettek, amikor a pásztor átvette gondozásra az állatot. Az állatok számát véste bele ő és a gazda is a saját botjába, ezzel bizonyították később egymásnak a számot.** A báránynak és az anyjának a nyakába is készítettek egyforma faragott jelet, hogy azok is összetartozónak tudják az állatokat, akik nem ismerik őket. Egyértelmű jeleink voltak az állatok bőrébe égetett billogok, amelyekkel a tulajdonos jelölte meg az állatait, lopás ellen. Ábrákat, betűket, számokat és ezek kombinációját használták.



Billogjelek

Most pedig lássuk a magyar népművészetben előforduló jeleket, szimbólumokat!

Figurák szimbolikája:

Kereszt, horgony, szív: Vallásos szimbólumok a hit, remény, szeretet eszméjére céloz.

Kígyó: Sokszor a rosszat, a bűnt, az ördögöt jelzi. Ha békával együtt ábrázolják, akkor a tisztaság jelképe. Keserves szerelmet is jelenthet.

Bárány: A szelídséget, jámborságot jelzi.

Kutya: Ő vezeti a holtak lelkeit a túlvilágra, melynek szigorú őrzője, és hírnöke az élők és holtak világa között. A hűséget is jelenti.

Kakas: Az éberséget jelképezi a tárgyakon. Halotti lepleken, kopjafákon a halált túlélő lélekre, a feltámadásra céloz. Más tárgyakon viszont a férfiúi erő szimbóluma. Cserépedényeken, szőtteseken, hímzéseken szerelmi jelképként szolgál. Segítette a táltost a másik világba való utazásban.

Életfa: A régi ősi hiedelmekre visszavezethető motívum, amely az élet folyamatosságára, a termékenység által biztosított örök megújulásra mutat. Hímzéseken, faragásokon és legtöbbször sírokon levő kopjafákon láthatjuk.

Madár: Szintén a szimbolika ősi kelléktárából maradt ránk a madár ábrázolása, mint a lélek jelképe. Ha pedig egymással szemben álló madarat ábrázolnak, akkor az a szerelem jelképe.

Páva: Halhatatlanság jelképe.

Tulipán: Szerelmi jelkép és a női nem jelképe is lehet.

Rózsa: A szerelem jelképe.

Szarvas: A hosszú élet, az újjászületés jelképe.

Falevél: A szerelmi varázslás jelképe.

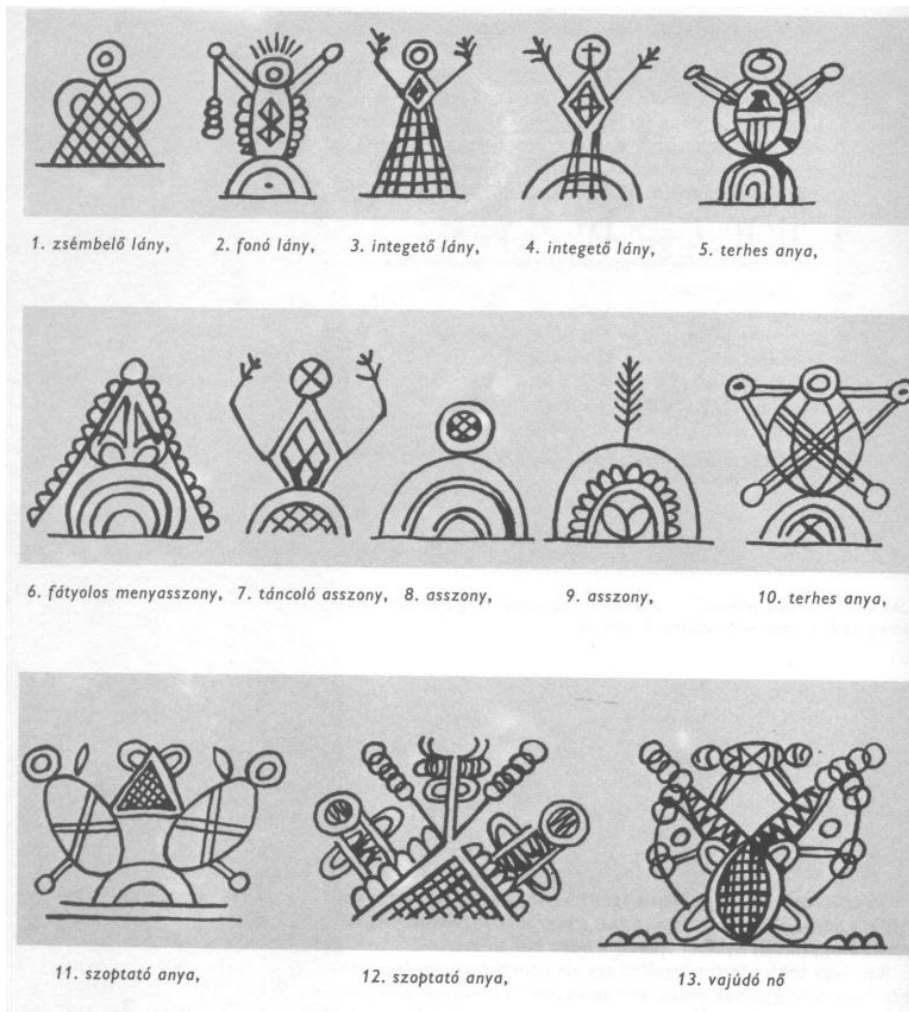
Ló: Szilajság, szenvedélyesség, szabadság jelképe. A szerelmi szenvedélyt is megjelenítheti.

Szél: Halál jelképe.

Eső: A szomorúság, a bánat jelképe.

Víz: Az élet konkrét szimbóluma, forrása, hiszen csak az élőknek van szüksége vízre. Szerelmi jelkép is lehet.

Tűz: a szerelem hevét, termékenységet, elevenséget, lobogó fiatalságot, házasságot, szép halált jelenthet.



Palóc kelengyeládák jelei



sárközi minták

Színek szimbolikája:

Piros: Az öröm, lelkesedés az ünnepi hangulat tolmácsolója. A szemmel verés, a rontás elleni szín is. Jelentheti még: tűz, vér, vérontás, szerelem, egészség, szenvedély, bűnbánat, ördög, pokol.

Fehér: A magyar paraszti hagyományban a tisztaság, az Isteni fény, ártatlanság, boldogság, megtisztulás, szüzesség, az ártatlanság kifejezője. Viszont ugyanígy utalhat a betegségekre, az öregségre és a halálra is. A fehér színnek egyes vidékeken oltalmazó szerepe is van.

Sárga: A Nap, az örökkévalóság színe, de jelentheti a hervadást, az elmúlást és a lélek betegségét is.

Sötétkék: Az öregek viseletében jelentkezik és a józanságot, békeszeretetet, nyugalmat, megfontoltságot jelenti.

Világoskék: Csecsemő fiúgyermek színe, a jó, az ártatlanság a hűség színe is.

Zöld: A kezdet, a bizakodás, a remény, a tavasz, a vetés, örök élet, a halhatatlanság, a sírig tartó szerelmet jelenti.

Barna: Öregedést, mély alázatot, szegénységet, lassú elmúlást jelent.

Fekete: A bánat, a halál, gyász, sors, elmúlás, öregség színe.

Fejfák, kopjafák: Az eredetileg a halottat ábrázoló szobor fából volt. A temetés alkalmával a sír mellé állították azzal a céllal, hogy a lélek felismerje, és majd ott pihenjen, ebben a szoborban.

Fejfák jelei:

A fejfákon szereplő jelek a fejfára kerülve egészen más jelentést nyertek, mintha bármilyen más tárgyra helyezték volna őket. Pl.

tulipán, liliom, letört bimbó, nyíló virág: a gyermek és leány halott egyértelmű jele

gömb: Nap és élet jelentés

mécs, csillag, nap, hold: női fejfán található csak

dárda, lándzsa, szigony, tölgyfalevél: csak férfi fejfán található

szigony: gyalogos katona a halott

bimbó: fiatal leány volt a halott

balta, bárd: ács volt a halott

eke: földműves volt a halott

hal: halász volt a halott

hegedű: zenész volt a halott

címer: nemesember volt a halott

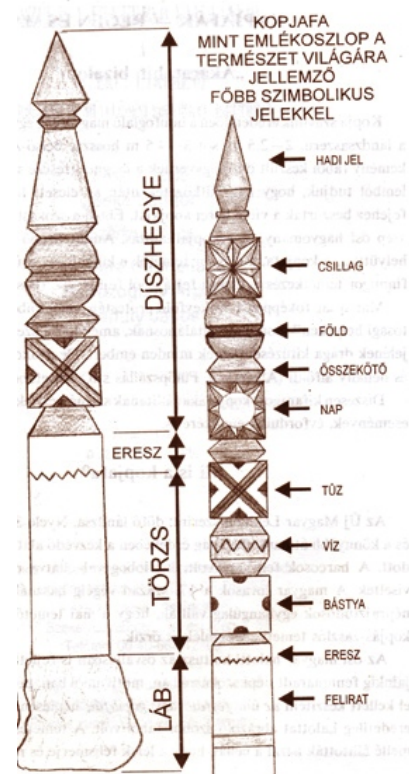
óra: annak a képi ábrázolása, hogy ütött az utolsó órája

szomorúfűz: gyász jelképe

fa tövére emelt bárd vagy balta: a halál jele

madár: lélekszimbólum

szív: asszony volt a halott



A fejfákat színezték is, az öregeket barnára vagy feketére, az erőszakos halált halt személyét pedig vörösre festették.

Házi feladat: Kérlek, tervezz meg egy szép fejfát!